



SLUŽBA VČASNEJ INTERVENCIE

(príručka pre štátnu a verejnú správu, poradne a predškolské zariadenia)



DOMKO - Domov sociálnych služieb
Park mládeže 3, 040 01 Košice



Čo je včasná intervencia?

V zákone č. 448/2008 Z. z. o sociálnych službách a o zmene a doplnení zákona č. 455/1991 Zb. o živnostenskom podnikaní (živnostenský zákon) v znení neskorších predpisov je služba včasnej intervencie definovaná nasledovne:

§ 33

Služba včasnej intervencie

(1) Služba včasnej intervencie sa poskytuje dieťaťu do siedmich rokov jeho veku, ak je jeho vývoj ohrozený z dôvodu zdravotného postihnutia a rodine tohto dieťaťa.

(2) V rámci služby včasnej intervencie sa

a) poskytuje

1. špecializované sociálne poradenstvo,
2. sociálna rehabilitácia,

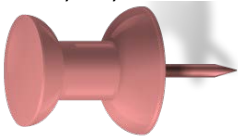
b) vykonáva

1. stimulácia komplexného vývoja dieťaťa so zdravotným postihnutím,
2. preventívna aktivita.

(3) Službu včasnej intervencie možno poskytovať ambulantnou sociálnou službou a terénnou formou sociálnej služby prostredníctvom terénneho programu.

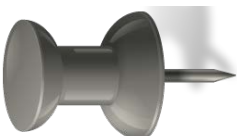
(4) Zdravotné postihnutie podľa odseku 1 fyzická osoba preukazuje potvrdením poskytovateľa zdravotnej starostlivosti podľa osobitného predpisu. ²⁴⁾

24) Zákon č. 578/2004 Z.z. o poskytovateľoch zdravotnej starostlivosti, zdravotníckych pracovníkoch, stavovských organizáciách v zdravotníctve a o zmene a doplnení niektorých zákonov v znení neskorších predpisov.



Aké je poslanie služby včasnej intervencie?

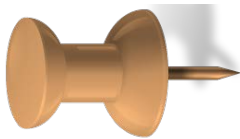
Poslaním služby včasnej intervencie je, s dôrazom na dodržiavanie ľudských práv, poskytovanie podpory a pomoci rodinám s dieťaťom so zdravotným znevýhodnením od chvíle, kedy sa rodina dozvedela o tejto skutočnosti do veku 7 rokov dieťaťa. Služba je poskytovaná terénnou formou v prirodzenom rodinnom prostredí, resp. konzultáciou na pracovisku alebo telefonickou a mailovou komunikáciou. Spádová oblasť je územie Košického samosprávneho kraja. **Služba včasnej intervencie je poskytovaná bezplatne.**



Aký je cieľ služby včasnej intervencie?

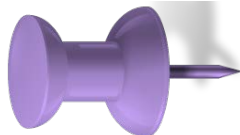
- sprevádzať rodinu v období nepriaznivej situácie, pomoc pri vyrovnaní sa s postihnutím dieťaťa
- znížiť negatívny vplyv zdravotného postihnutia dieťaťa na fungovanie rodiny,

- podporovať rozvíjanie schopností dieťaťa s ohľadom na jeho špecifické potreby,
- pomáhať pri vytváraní stimulujúceho prostredia v rámci rodiny,
- podporovať a posilniť vlastné zdroje rodiny dieťaťa na zvládnutie vzniknutej situácie,
- posilniť rodičovské kompetencie,
- pomáhať pri príprave pre nástup dieťaťa do predškolského a školského zariadenia,
- pomáhať pri integrácii rodiny do bežného života,
- spájať prostredníctvom rodičovských skupín rodiny so zámerom vzájomného zdieľania spoločných tém a otázok,
- zvyšovať informovanosť a povedomie o službe včasnej intervencie.



Pre koho je služba včasnej intervencie určená?

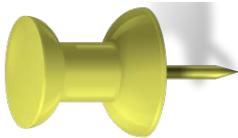
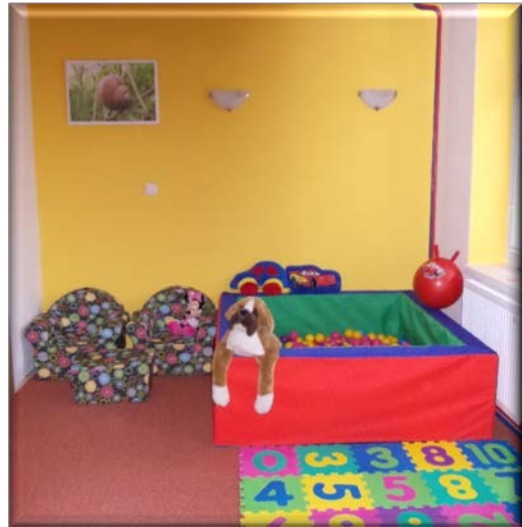
- pre rodiny s deťmi vo veku 0-7 rokov, u ktorých bolo diagnostikované vývinové ochorenie v jednej alebo viacerých oblastiach - vývin motoriky, adaptívne správanie, kognitívny vývin, komunikácia a sociálno - emocionálny vývin,
- pre rodiny s deťmi vo veku 0-7 rokov, u ktorých možno diagnosticky potvrdiť existenciu takých podmienok, ktoré vykazujú pravdepodobnosť odchýlok vo vývine, napr. prítomnosť Downovho syndrómu, detskej mozgovej obrny, zrakového, sluchového alebo viacnásobného postihnutia,
- pre rodiny s predčasne narodenými deťmi vo veku 0-7 rokov, u ktorých je podozrenie na oneskorený vývin.



Čo ponúkame v rámci služby včasnej intervencie?

- **Poradenskú podporu** rodičom a ďalším blízkym osobám v rovine špecializovaného sociálneho poradenstva, psychologického a liečebno-pedagogického poradenstva, poradenstvo fyzioterapeuta a sociálnu rehabilitáciu.
- **Sprostredkovanie kontaktov** so spoločenským prostredím, s lekármi a zdravotníckymi zariadeniami, pomoc a podporu pri kontakte s úradmi, pri využívaní dostupných služieb a informačných zdrojov.
- **Psychosociálnu podporu** a podporu pri posilňovaní rodičovských kompetencií a posilňovanie vzťahu dieťa - rodič, dieťa - súrodenec a dieťa - sociálne prostredie.
- **Komplexnú stimuláciu vývinu dieťaťa**, najmä inštruktážou pri nácviku a upevňovaní zručností dieťaťa s cieľom maximálne využiť zdroje dieťaťa a rodiny v oblasti kognitívnej, senzorickej, motorickej a sociálnej.

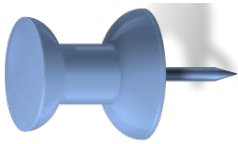
- **Preventívne aktivity** zamerané na priame vzdelávanie rodičov alebo sprostredkovanie iných zdrojov a seminárov.
- **Činnosť rodičovských skupín** za účelom psychohygieny a vzdelávania rodičov, zdieľania podobných problémov rodín a výmeny skúseností.
- **Sociálnu inklúziu a sociálnu rehabilitáciu**, najmä pomoc rodine nájsť si svoje miesto v komunite, kde žije a pomoc pri obnovení alebo upevnení kontaktov v rodine.
- **Požičiavanie didaktických a stimulačných pomôcok**, možnosť návštevy stimulačnej miestnosti snoezelen a herne pre deti.



Ako vyzerá naša spolupráca s orgánmi štátnej a verejnej správy, poradňami a predškolskými zariadeniami?

Dôležitou úlohou služby včasnej intervencie je **sieťovanie rodín** na ďalších odborníkov, ktorí budú s dieťaťom, resp. rodinou ďalej pracovať alebo ich pomoc je pre rodinu iba jednorazová. So súhlasom zákonných zástupcov dieťaťa môžeme kontaktovať tieto orgány, organizácie a zariadenia aj my, s cieľom pomôcť rodine prekonať určitý problém, ktorého vyriešením sa zlepší komfort života rodiny dieťaťa so zdravotným znevýhodnením. Ide najmä o pomoc pri vybavovaní štátnych sociálnych dávok, rôznych kompenzácií, jednorazových dávok, pomoc pri sprostredkovaní odborných vyšetrení v poradniach alebo pomoc pri umiestnení dieťaťa do vhodného predškolského a školského zariadenia.

Z dôvodu ochrany osobných údajov nemáme možnosť priamo osloviť takéto rodiny. Spoliehame sa preto na aktívnu prezentáciu našej práce prostredníctvom kontaktovania zdravotníckych zariadení, predškolských zariadení, spoločenských organizácií, úradov práce, mestských a obecných úradov, ktorí informáciu o nás posunú konkrétnej rodine so zdravotne znevýhodneným dieťaťom, resp. rodine, kde je podozrenie na neštandardný vývin dieťaťa a tým je ovplyvnená situácia v rodine.



Ako služba prebieha?

Prvý kontakt so záujemcom.

Prvý kontakt so službou včasnej intervencie je aktivitou záujemcu o službu. Môže byť telefonický, mailový alebo osobný. Cieľom prvého kontaktu je zistiť, či záujemca spĺňa podmienky určené pre cieľovú skupinu, ktorej je služba včasnej intervencie poskytovaná. Ak áno, je dohodnutý termín prvej návštevy, buď priamo v rodine záujemcu alebo na pracovisku včasnej intervencie. Ak záujemcovi nemôže byť poskytnutá služba včasnej intervencie, poskytne sa mu poradenstvo a kontakty na iné zariadenia alebo organizácie, kde by sa mohol obrátiť so svojim problémom.

Prvá informačná návšteva.

Najlepšie je, keď prvá návšteva a prvý kontakt s dieťaťom prebehne priamo v rodine záujemcu. Ak je termín dohodnutý na pracovisku, uskutoční sa spravidla bez dieťaťa. Záujemca je podrobnejšie informovaný a možnostiach využívania služby včasnej intervencie a vzhľadom na zistený skutočný stav sú mu ponúknuté jednotlivé služby, ktoré by mohol využívať. Záujemca informuje prítomných poradcov služby včasnej intervencie o zdravotnom stave dieťaťa, o priebehu doterajšej liečby, resp. postupov pri práci s dieťaťom a o rodinných pomeroch.

Uzavretie zmluvy.

Ak sa záujemca rozhodne využívať službu včasnej intervencie je s ním na základe písanej žiadosti uzatvorená zmluva o poskytovaní sociálnej služby.

Priebeh služby.

Práca s rodinou sa realizuje prevažne v domácom prostredí, kde poradcovia služby včasnej intervencie vykonávajú konzultačné návštevy spravidla raz za mesiac. Individuálne je možné dohodnúť vyššiu frekvenciu návštev. Dĺžka návštevy sa pohybuje v rozmedzí 1 až 1,5 hodiny. Návšteva prebieha vo vopred dohodnutom čase, ktorý je prispôsobený potrebám a možnostiam rodiny (aj v popoludňajších hodinách). Po zmapovaní situácie v rodine nasleduje konkrétna práca v rodine, ktorú podľa požiadavky a potreby rodiny vykonávajú jednotliví poradcovia.

- **Sociálny terapeut** pracuje s rodinou ako celkom. Diagnostikuje sociálne vzťahy v rodine, aj vzťahy rodiny voči okoliu. Pôsobí na rodičov s cieľom predchádzania patologických procesov, ale aj samotného odstránenia narušenia rovnováhy medzi rodičom a jeho sociálnym prostredím. Pomáha mobilizovať vlastné zdroje rodiny a bezprostredného okolia rodiny. Sprevádza a pomáha rodine pri sociálnej inklúzii a sociálnej rehabilitácii.
- **Špeciálny pedagóg** poskytuje kompletný špeciálno-pedagogický poradenský servis deťom a ich rodinám. Pripravuje deti so špeciálno-pedagogickými

potrebami pre vstup do materskej a neskôr základnej školy, aktívne pomáha rodičom pri výbere optimálneho spôsobu zaškolenia. Spolupracuje s ostatnými poradenskými inštitúciami.

- **Psychológ** pracuje s dieťaťom, ale aj s celou rodinou. Vykonáva základnú psychologickú diagnostiku za účelom stanovenia psychoterapeutických metód a postupov pri práci s dieťaťom a rodinou. Pomáha pri riešení individuálnych, partnerských, rodinných, medziľudských a iných ťažkostiach a pri zvládaní krízových životných situácií a pri prevencii sociálno-patologických javov. Odporúča pre dieťa vhodné predškolské a školské zariadenie a pomáha pri začlenení dieťaťa do kolektívu.
- **Fyzioterapeut** pomáha pri nácviku manipulácie s dieťaťom v domácom prostredí a navrhuje správne techniky manipulácie a správne upravené domáce prostredie. Odporúča vhodné didaktické, stimulačné, kompenzačné a zdravotné pomôcky a hračky pre dieťa. Zabezpečuje poradenskú podporu a sprevádzanie rodiny v oblasti rehabilitácie.
- **Sociálny pracovník** vedie kompletnú dokumentáciu rodiny v spisovej aj v elektronickej podobe. Poskytuje rodine špecializované sociálne poradenstvo. Zabezpečuje kontakt s úradmi za účelom vybavenia kompenzácií, štátnych sociálnych dávok resp. iného plnenia alebo sprevádza rodinu pri tejto činnosti. Vykonáva depistáž a prvý kontakt so štátnymi, školskými a inými zariadeniami za účelom propagácie služby včasnej intervencie.

Návštevy v rodine sa zúčastňujú spravidla dvaja poradcovia podľa plánovanej činnosti s dieťaťom, prípadne poradcovia, ktorých si rodina vyžiada alebo navrhne. Priama práca v rodine spočíva v nácviku konkrétnych činností s dieťaťom a zaškolenie rodičov, resp. prítomných do tejto činnosti. Poradca predkladá konkrétne návrhy na úpravu prostredia a stimuláciu dieťaťa, rieši konkrétne požiadavky týkajúce sa akejkoľvek podpory rodiny zo strany štátu, zabezpečuje konzultácie a poradenstvo a sprevádzanie podľa potreby.

Prerušenie a ukončenie poskytovanej služby.

Rodina môže písomne požiadať o prerušenie poskytovania sociálnej služby na určitý čas, pričom zmluvný vzťah založený touto zmluvou naďalej trvá. O prerušenie poskytovania sociálnej služby môže rodina požiadať z dôvodu dlhodobej hospitalizácie dieťaťa, rehabilitačného pobytu alebo dlhodobého pobytu mimo domáceho prostredia, mimo dosahu možností poskytovania služby včasnej intervencie.

Zákonný zástupca dieťaťa môže zmluvu o poskytovaní služby včasnej intervencie vypovedať kedykoľvek bez udania dôvodu.

Automaticky je zmluva o poskytovaní služby včasnej intervencie ukončená z dôvodu dovŕšenia veku 7 rokov u dieťaťa, ktorému je služba poskytovaná.

Poskytovateľ môže zmluvu o poskytovaní služby včasnej intervencie ukončiť, ak rodina už nemá záujem o poskytovanie služby včasnej intervencie a nespolupracuje s poskytovateľom, nerešpektuje dohodnuté termíny konzultácií alebo sa rodina presťahovala.

Individuálny plán podpory rodiny.

Kľúčový pracovník rodiny je zodpovedný za plánovanie a priebeh služby a zároveň po celý čas poskytovania služby včasnej intervencie rodinu sprevádza. Kľúčový pracovník, sociálny pracovník a zákonný zástupca dieťaťa spolu navrhnu a vytvoria individuálny plán podpory rodiny (ďalej IPPR). Pri tvorbe IPPR môže byť nápomocný aj napr. ošetrojúci lekár, učiteľ v materskej škole, resp. iná osoba, ktorá pozná dieťa, prípadne celú rodinu. IPPR je vypracovaný písomne, graficky audiovizuálne alebo inou zrozumiteľnou formou. Je to súbor konkrétnych úloh, ktoré chcú všetci zúčastnení v určitom období dosiahnuť. IPPR vymedzuje zdroje rodiny, prekážky a riziká, ktoré môžu ovplyvniť plnenie individuálneho plánu. Súčasťou IPPR je aj metodika ako dosiahnuť stanovený cieľ a frekvencia návštev v rodine. Hodnotí sa polročne, ročne, resp. pri splnení cieľa.

Kontaktné údaje:

DOMKO-DSS, Park mládeže 3, 040 01 Košice

www.dsskepm.sk

e-mail: svikosice@gmail.com

<https://www.facebook.com/DOMKODSS/>

mobil 0911 142138, 0911 142139

telef. 055/6001937



Tím pracovníkov SVI:

Mgr. Lenka Škripko Bukovanská
sociálna terapeutka a vedúca SVI

Mgr. Anna Tyszová
sociálna pracovníčka

Mgr. Eleonóra Babjaková
špeciálna pedagogička

Bc. Jana Mattová
fyzioterapeutka

Mgr. Katarína Maliňáková
psychologička



SLUŽBA VČASNEJ INTERVENCIE

je služba na podporu rodiny s dieťaťom so zdravotným znevýhodnením, poskytovaná od chvíle, keď sa rodina dozvedela o tejto skutočnosti do veku 7 rokov dieťaťa. Je poskytovaná terénnou formou v prirodzenom rodinnom prostredí, resp. konzultáciami na pracovisku, telefonickou alebo mailovou komunikáciou v rámci celého Košického kraja. **Služba je poskytovaná bezplatne.**

PRE KOHO JE SLUŽBA VČASNEJ INTERVENCIE URČENÁ?

- o pre rodiny s deťmi, u ktorých bolo diagnostikované vývinové ochorenie v jednej alebo viacerých oblastiach
- o pre rodiny s deťmi, u ktorých možno diagnosticky potvrdiť existenciu takých podmienok, ktoré vykazujú pravdepodobnosť odchýlok vo vývine, napr. prítomnosť Downovho syndrómu, detskej mozgovej obrny, zrakového, sluchového alebo viacnásobného postihnutia,

ČO PONÚKAME?

- 1. Poradenskú podporu rodiny** v rovine špecializovaného sociálneho poradenstva, psychologického a liečebno-pedagogického poradenstva, podporu pri komunikácii s úradmi.
- 2. Komplexnú stimuláciu vývinu dieťaťa** v oblasti komunikácie, motoriky, v sociálno-emocionálnej oblasti a v oblasti hry.
- 3. Preventívne aktivity** - vzdelávanie rodičov a laickej verejnosti, tvorba a vydávanie metodických materiálov.
- 4. Sociálnu inklúziu a sociálnu rehabilitáciu** - pomoc rodine nájsť svoje miesto v komunite, v ktorej žije, vytváranie priestoru pre vznik podporných rodičovských skupín.

IPLINÁRNY TÍM ODBORNÍKOV - sociálna terapeutka a , fyzioterapeutka a špeciálna pedagogička.

E? DOMKO-DSS, SVI, Park mládeže 3, 040 01 Košice

E-mail: svikosice@gmail.com

[ook.com/DOMKODSS/](http://www.dsskepm.sk/) <http://www.dsskepm.sk/>

mobil 0911 142138. 0911 142139, tel. 055/6001937

